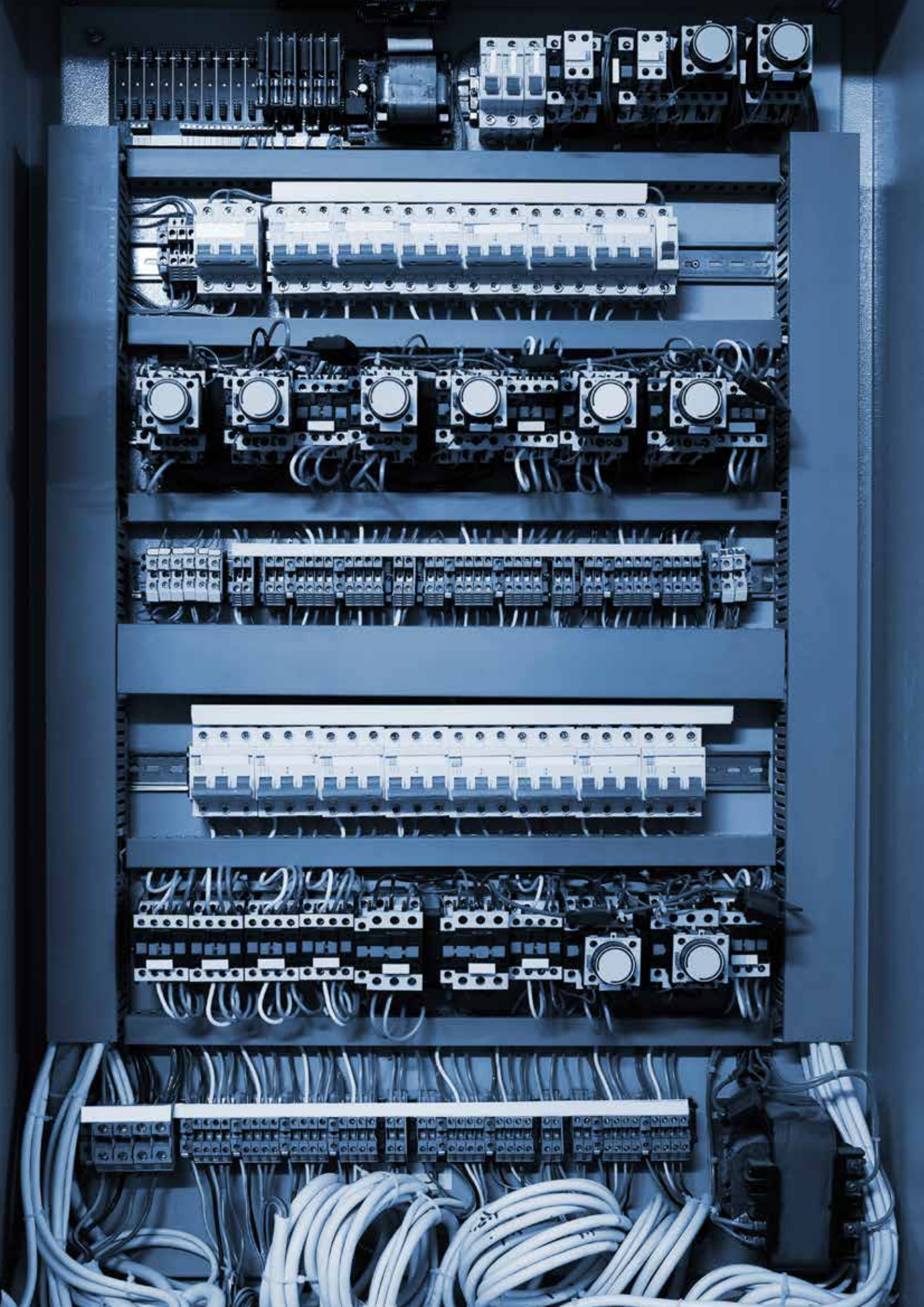


VÝROČNÁ SPRÁVA **2015**



OBSAH

04	Príhovor CEO
06	Ekonomické výsledky spoločnosti za rok 2015
09	Finančné zdravie
10	Investície
12	Ľudské zdroje
14	Čo dokážeme



PRÍHOVOR CEO

Rok 2015 ukázal, že vízia a neustála tvrdá práca sa opláca, čo pre spoločnosť bit-STUDIO Bratislava prinieslo očakávané ovocie. Počas posledného trojročného obdobia prešla spoločnosť hádam najvýraznejšími zmenami spomedzi svojej 20-ročnej histórie. Išlo nielen o zmeny organizačného charakteru, zmeny v ponúkanom portfóliu, ktoré vyústili do zavádzania nového procesného modelu, zvyšovanie kompetencií v rôznych technických oblastiach, ale predovšetkým spoločnosť nadobudla nové smerovanie a ďalšiu víziu do budúcnosti. Po celý rok 2015 som so zatajeným dychom sledovala všetky zmeny a čakala, či rozhodnutia, príležitosti a zavedené zmeny prinesú svoje výsledky.

Dnes môžem so spokojnosťou skonštatovať, že sa nám to podarilo. Na nasle-

dujúcich stranách by sme Vám chceli odprezentovať trojročnú cestu spoločnosti a výsledky, ktoré boli dosiahnuté zavrie-
ním roku 2015. Teším sa, že portfólio a kompetencie spoločnosti sa naďalej rozrastajú, čo má za následok aj neustále rozrastanie tímu. A práve im ako aj zákazníkom a obchodným partnerom patrí veľká vďaka.

Ciele na rok 2016 sú opäť ambiciózne. Chceme naďalej posilňovať portfólio, kompetencie a zároveň zvyšovať množstvo ponúkaných produktov a kvalitne poskytovaných služieb. Verím, že certifikácie a skúsenosti, ktoré sme doteraz nadobudli, nám v tom výrazne pomôžu a spoločnosť si aj v ďalšom období udrží, prípadne vylepší svoju pozíciu na trhu.

Ing. Jana Klimentová
CEO bit-STUDIO Bratislava



Rok 2015 ukázal, že vízia a neustála tvrdá
práca sa opláca.

Ing. Jana Klimentová, CEO





EKONOMICKÉ VÝSLEDKY SPOLOČNOSTI ZA ROK 2015

Dosiahnuté ekonomické výsledky naznačujú, že postupná transformácia spoločnosti z infraštruktúrne orientovanej, na servisne orientovanú, bola správnym strategickým rozhodnutím. Dokazujú to najmä nasledovné skutočnosti:

- od roku 2012 spoločnosť znásobila trinásťkrát čistý zisk, pričom posledný medziročný nárast dosiahol 1,82 násobok hodnoty z roku 2014,
- orientácia na poskytovanie odborných, špecializovaných služieb sa pozitívne prejavuje zmenou výšky generovanej pridanej hodnoty, ktorá má medziročne výrazne rastúci trend, pričom jej

hodnota sa v porovnaní s rokom 2012 takmer späťnásobila,
• najvyšší podiel tržieb z predaja služieb na celkových tržbách za posledné 4 roky – 47,84%.

Dlhodobým cieľom spoločnosti je naďalej posilňovať objem poskytovaných špecializovaných služieb s vyššou pridanou hodnotou a tým dosiahnuť dlhodobú udržateľnosť vývoja ziskovosti. Návrh na rozdelenie zisku za rok 2015 bude predložený konateľom spoločnosti na valnom zhromaždení. Zámerom spoločnosti je použiť časť zisku na krytie budúcich rozvojových potrieb.





Štruktúra a trend vývoja zisku spoločnosti prezentuje nasledujúca tabuľka:

Ukazovateľ	Angl. ekvivalent	2015	2014	2013
VH pred zdanením, úrokmi a odpismi	EBITDA	1 434 718 €	819 218 €	169 611 €
VH pred zdanením a úhradou úrokov	EBIT	1 316 716 €	744 541 €	132 974 €
VH pred zdanením	EBT	1 295 943 €	730 031 €	126 777 €
VH po zdanení	EAT	995 901 €	547 273 €	91 473 €

Spoločnosť výrazne posilnila svoju atraktivitu pre prípadný vstup strategického investora, keďže dokáže generovať zaujímavú úroveň zhodnotenia vlastného kapitálu:

Ukazovateľ	Angl. ekvivalent	2015	2014	2013
Rentabilita aktív	ROA (EAT)	16,57%	7,15%	2,81%
Rentabilita aktív	ROA (EBIT)	21,91%	9,73%	4,08%
Rentabilita vlastného kapitálu	ROE (EAT)	58,65%	49,65%	15,59%
Rentabilita tržieb	ROS (EAT) / Profit Margin	7,62%	2,53%	1,42%
Rentabilita investovaného kapitálu	ROCE (EBIT)	69,34%	53,78%	19,99%



FINANČNÉ ZDRAVIE

Štruktúru cudzieho kapitálu, ktorý spoločnosť využíva na svoje podnikateľské aktivity môžeme hodnotiť pozitívne.

Vďaka nastaveniu priaznivých podmienok na poskytovaných dodávateľských úveroch, predĺženiu doby splatností faktúr kľúčových dodávateľov, za súčasného efektívneho využívania bankových produktov zameraných na prevádzkové financovanie (bankové záruky, kontokorentný úver, auto úver apod.),

disponuje spoločnosť stabilným cash flowom. To následne posilňuje jej pozíciu a dôveryhodnosť medzi obchodnými partnermi.

Priestor na výraznejšie investičné aktivity, prípadný rozvoj, poskytujú spoločnosti štandardné bankové úvery, ktoré k dnešnému dňu nečerpá. Partnerské banky, ponechávajú túto možnosť na získanie dodatočného kapitálu naďalej otvorenú.

Ukazovateľ	2015	2014	2013
Zadĺženosť aktív/celková zadĺženosť	71,74%	85,60%	82,01%
Stupeň samofinancovania	28,26%	14,40%	17,99%
Celková platobná neschopnosť	0,96	1,11	0,96
Úverová zaťaženosť	0,00%	1,04%	3,32%

Zlepšenie likvidity spoločnosti je výsledkom nastavenia dodávateľských podmienok, ako aj lepšieho využitia bankových produktov. Spoločnosť má ambíciu v nastolenom trende pokračovať aj v budúcnosti.

Ukazovateľ	Angl. ekvivalent	2015	2014	2013
Likvidita 1. stupňa	Cash ratio	0,29	0,13	0,05
Likvidita 2. stupňa	Quick ratio	1,33	1,02	1,04
Likvidita 3. stupňa	Current ratio	1,33	1,09	1,06

Štruktúra pohľadávok k 31.12. 2015

Účet	štruktúra	2015	2014	2013
Pohľadávky voči odberateľom k 31.12 (účet 311)	Celkom	3 365 319,39 €	5 284 922 €	2 470 583 €
	Tuzemské	3 343 567,82 €	5 264 897 €	2 469 756 €
	Zahraničné	21 751,57 €	20 025 €	827 €
	Do lehoty splatnosti	2 658 008,48 €	4 403 029 €	2 042 146 €
	Po lehote splatnosti	707 310,91 €	881 893 €	428 437 €





INVESTÍCIE

Investovanie do kvalitných, profesijne perspektívnych a inovatívnych personálnych kapacít, je základnou filozofiou spoločnosti. Tie sú predpokladom na dlhodobu udržateľný rozvoj a rast ekonomickej výkonnosti firmy, ako aj rozširovanie jej trhového podielu.

- Na technické a kvalitatívne zabezpečenie dodávok služieb, boli v roku 2015 investované finančné prostriedky aj do rozšírenia a obmeny vozového parku v celkovej hodnote 155 045,78 eur bez DPH (financovanie formou auto úveru).

- Nemenej dôležitým aspektom v štruktúre realizovaných investícií je vývoj vlastných produktov, do ktorého spoločnosť v roku 2015 investovala bezmála 40 tis. Eur, pričom v týchto investíciách plánuje pokračovať aj v roku 2016 .

- Spoločnosť plánuje v roku 2016 realizovať ďalšiu fázu rozvoja internej IT infraštruktúry na čo vyčlenila finančné prostriedky v objeme cez 110 tis. Eur bez DPH (vrátane ceny financovania).

- Spoločnosť v roku 2015 nevykázala náklady na činnosti v oblasti výskumu a vývoja.





1b



ĽUDSKÉ ZDROJE

Vzhľadom na podporu servisnej orientácie spoločnosti, sú priority kladené na rozvoj personálnych kapacít, a to najmä:

- neustálym rozširovaním špecializovaných interných tímov, pričom skladba tímov obsahuje vyvážený mix profesijne skúsených ľudí, podporených juniormi. Docielilo sa tým zachovanie plošného transferu know-how a dlhodobej udržateľnosti získaných kompetencií,

- zefektívnením tímového riadenia,
- podporou získavania nových firemných a personálnych kompetencií (plnenie podmienok firemných partnerstiev, získané certifikácie, absolvované špecializované školenia, účasť na projektoch),
- realizáciou servisne zameraných projektov, v ktorých sú implementované sofistikované softvérové riešenia a najmodernejšie prvky IT infraštruktúry.





Vyššie uvedený trend podčiarkuje 3,67 násobný nárast celkových osobných nákladov, dosiahnutý v období 2012 až 2015. Pre porovnanie za posledné dva roky spoločnosť zvýšila počet interných zamestnancov o 83,3%.

Krátkodobým cieľom spoločnosti je stabilizácia existujúcich personálnych kapacít. Ich výraznejší nárast sa dá predpokladať za podmienky úspešnej realizácie niektorej z rozpracovaných, strategicky významných obchodných akvizícií.

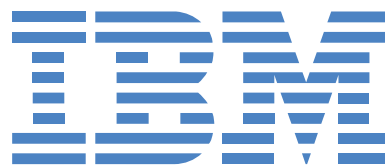
Ukazovateľ	2015	2014	2013
Miera fluktuácie	19%	22%	30%
Priemerný počet zamestnancov	48	37	27
Počet zamestnancov k 31.12.2015	55	43	30
Počet novoprijatých zamestnancov	24	22	18
Počet odchodov	9	8	8



ČO DOKÁŽEME



EMC²



vmware[®]



TOSHIBA



Microsoft Partner

Gold Application Development
Silver Data Platform
Silver Application Development
Silver Datacenter



Hewlett Packard
Enterprise

OCENENIE ITAPA 2015



Projekt RESS - Videokonferencie, ktorý sme v spolupráci so SOIT-RONom dodali pre Ministerstvo spravodlivosti SR dostal na medzinárodnej konferencii ITAPA 2015 špeciálne uznanie za zlepšovanie procesov. Veľmi nás to teší. Chceme sa touto cestou poďakovať všetkým, ktorí stáli pri projekte. Najmä našim zamestnancom, ktorí museli inštalovať infraštruktúru a systémy najmä počas poobedňajších a večerných hodín, rovnako aj cez víkendy, aby sme nenašli plnú prevádzku súdov.



AJ TY V IT



„Dievčatá po takýchto workshopoch pristupujú k učivu v škole inak. Viac sa snažia, lebo vedia, čo ich čaká v budúcom možnom IT povolání. V škole majú všetko iba v teoretickej rovine a vo firmách to vidia prakticky. Lepšie si potom vedia predstaviť, čo všetko by mohli robiť v budúcnosti. Je to spôsob ako ich prilákať k IT,“ zhodnotila Alexandra Bátoriová, pedagogička z Gymnázia Alexandra Sára v Bratislave, po skončení prvého workshopu, ktorý pripravila spoločnosť bit-STUDIO Bratislava v spolupráci so združením Aj ty v IT.



PODPORILI SME ENVIRO-I-FÓRUM 2015



Aj vďaka podpore bit-STUDIA Bratislava mohli SAŽP, Univerzita Mateja Bela a Technická univerzita vo Zvolene zorganizovať 15. a 16. júna už 11. ročník konferencie Enviro-i-Fórum 2015. Cieľom konferencie s podtitulom Od vedy k občanovi bolo zachytiť celý životný cyklus údajov, aplikácií a služieb, ktorých využitie prináša potenciál pre zlepšenie existujúcich a tvorbu nových procesov a životných situácií. Prepojenie poznatkov z oblasti vedy a výskumu s možnosťami verejného, privátneho a neziskového sektora môže vytvoriť nové príležitosti pre praktické a efektívne využitie digitálneho obsahu a funkcionality pre ochranu a tvorbu životného prostredia s hmatateľnými dopadmi pre občana i celú spoločnosť.





Sídlo spoločnosti:
bit-STUDIO Bratislava, s.r.o.
Priemyselná 6
824 90 Bratislava

Fakturačné údaje:
IČO: 35702877
DIČ: 2020341048
IČ DPH: SK2020341048

Spoločnosť nemá organizačnú zložku v zahraničí.

Kontaktné údaje:
Telefón: +421 (0) 2 323 827 11
E-mail: info@bitstudio.sk
Obchod: sales@bitstudio.sk

Ďakujeme našim obchodným partnerom, dodávateľom a zamestnancom za podporu, pomoc a inovácie.
A to nielen v roku 2015. Bez vás by sa nám nepodarilo dosiahnuť úspech, ktorý sme zaznamenali.

Ku dňu zostavenia výročnej správy spoločnosť neviduje žiadne informácie o udalostiach osobitného významu, ktoré nastali po skončení účtovného obdobia, za ktoré sa vyhotovuje výročná správa.